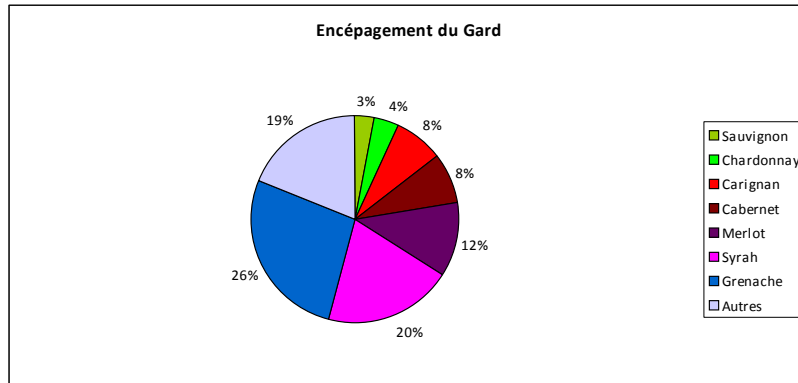


SORTIE DE GRAPPES Millésime 2013

Le recensement agricole de 2010 a mis en lumière les mutations importantes dans l'encépagement du vignoble gardois et notamment : effondrement des surfaces de Carignan (perte de 35 % de la surface ces vingt dernières années), forte dynamique de plantation en Cabernet Sauvignon, Syrah, Sauvignon et Chardonnay.

Aujourd'hui, la physionomie de l'encépagement gardois est la suivante :



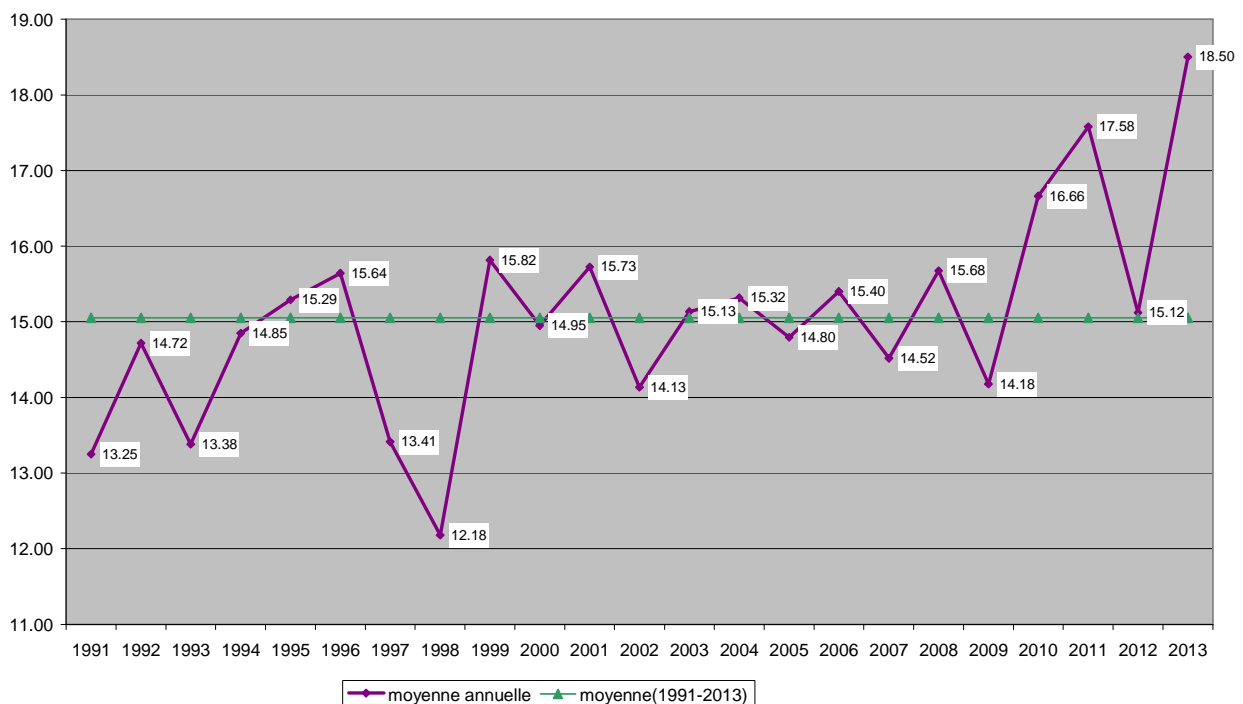
A ces orientations de plantations s'ajoute l'évolution de la représentativité de chaque cépage en fonction des zones de production (zone AOP, IGP).

Aussi, notre référentiel a été largement refondu pour correspondre au nouveau visage de la viticulture départementale.

Une sortie de grappes record !...

La sortie de grappes mesurée cette année est la plus importante jamais constatée comme le montre le graphe ci-dessous.

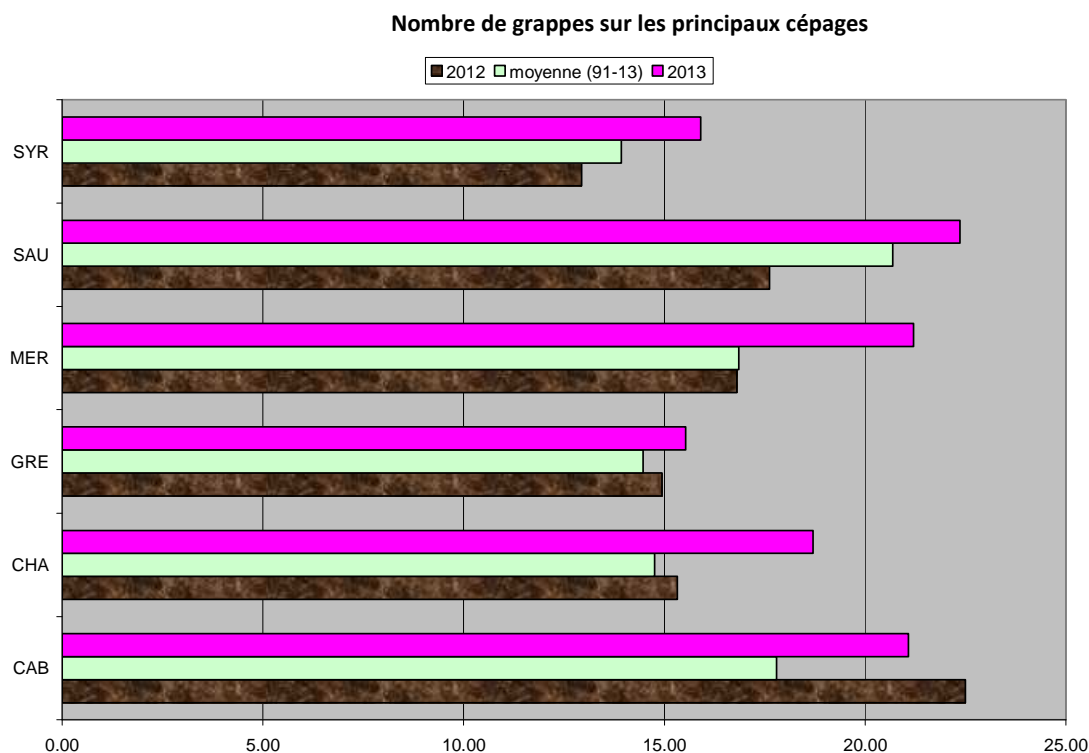
Nombre de grappes moyen par souche



Avec **18,5 grappes/souche** en moyenne, elle est supérieure de près de 20 % à la moyenne de ces vingt dernières années.

Le dernier millésime à forte sortie était 2011 qui présentait déjà 17,58 grappes/souche et qui a donné lieu à un volume de récolte presque « record » pour le département.

Le détail par cépage est donné dans le graphique ci-dessous.



(Précisons que sur notre référentiel les parcelles comptées ne sont pas conduites en taille mécanique (ce qui fausserait le décompte dans la mesure où ce système de taille induit des grappes certes petites, mais en grand nombre).

... mais une coulure très importante.

2013 s'inscrit dans la lignée de 2010 concernant l'importance de la coulure. Si nous connaissons la dépendance de ce phénomène aux conditions climatiques, il est toujours difficile d'en prévoir l'importance.

Le printemps froid a généré un développement de la vigne un peu anachronique, entraînant simultanément une forte pousse de la vigne, un développement inhabituel des entre-cœurs et la floraison (qui a duré presque 2 semaines sur certains secteurs !). Les fortes chaleurs survenues en milieu de floraison ont eu un impact majeur, notamment sur les secteurs plus tardifs.

Le **Grenache** est le principal cépage touché par ce phénomène et, dans de moindres proportions, le **Marselan**. Les autres cépages présentent un taux de nouaison normal.

Nous pouvons donc nous attendre à une faible récolte sur Grenache. Des grappes claires et des souches peu chargées mûriront inmanquablement plus vite ce qui demandera plus de vigilance au niveau de la maturité sur ce cépage.

Le potentiel de **Syrah** semble être légèrement supérieur à celui de l'an passé. **Merlot**, **Sauvignon** et **Chardonnay** promettent également une récolte supérieure à la moyenne de ces dix dernières années.

Attention cependant car si le mildiou est à présent contenu dans notre département, la pression d'oïdium reste forte, surtout en ces journées ventées !

Enfin, la première génération de vers de la grappe a été localement importante, la précision du traitement en seconde génération sera fondamentale.